



Axglo e5
ELEKTRISCHE GOLFTRÖLLEY
HANDLEIDUNG

Voordat u de Axglo E5 elektrische golfrolley voor de eerste keer gebruikt, dient u een paar minuten de tijd te nemen om deze handleiding te lezen om er zeker van te zijn dat u volledig gebruik kunt maken van uw elektrische golfrolley.



Als aanvulling op deze handleiding is er ook een instructievideo gemaakt deze vindt u op de site van EziGolf (www.ezigolf.nl/instructie) of door deze QR-code te scannen.



Let op: Voor de eerste ingebruikname dient de batterij altijd volledig opgeladen te worden, alvorens deze in de trolley te plaatsen.

Inhoudsopgave

| | |
|---|----|
| Uw serienummer zoeken | 01 |
| Afstandsbediening | 02 |
| Batterijonderhoud en aanbevelingen | 03 |
| Batterij opladen/onderhouden | 04 |
| Batterijgebruik | 05 |
| Vouw uw elektrische golfrolley uit | 06 |
| Veilig gebruik van uw elektrische golfrolley | 07 |
| Veiligheidsvoorzieningen/Bescherming van uw elektrische golfrolley..... | 08 |
| Overzicht van de uitrusting | 09 |
| Centrale knop | 10 |
| Gebruik van trolley/voeding en batterijniveau. | 12 |
| Functies en bediening van de afstandsbediening. | 13 |
| Afstandsbediening koppelen. | 16 |
| Gebruik van USB-oplaadpoort/tips | 17 |
| Instructies voor het gebruik van de client-app..... | 18 |
| Veilig parkeren | 21 |

Serienummer

Het serienummer van uw elektrische golfrolley bevindt zich op de bodem waar de batterij in gaat. Dit nummer is vereist wanneer u zich online registreert voor de garantie en moet goed worden bewaard. <https://axglo.com/pages/product-warranty-registration> of scan de QR code.

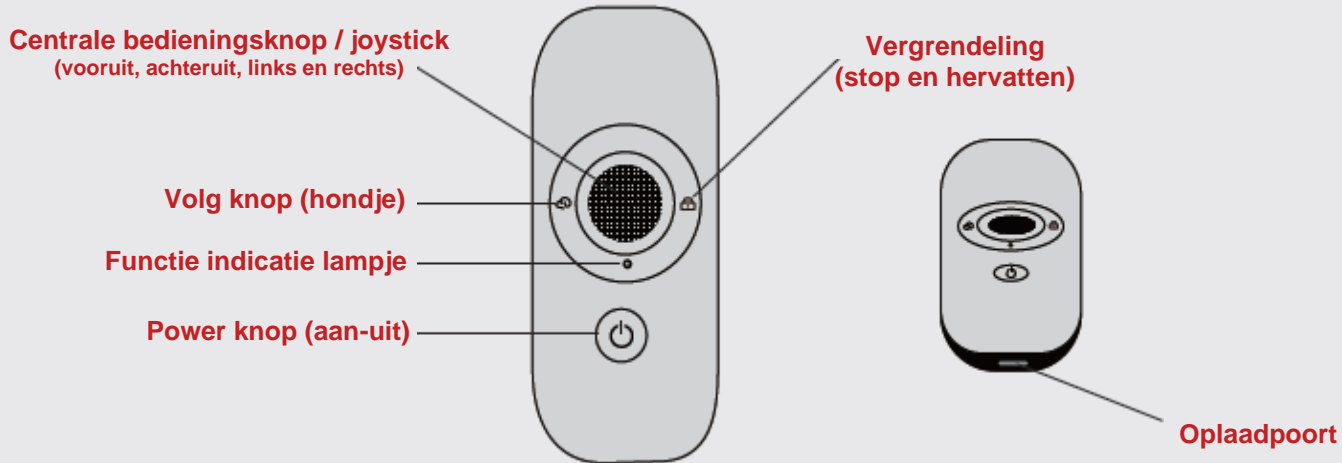


Het nummer staat ook vermeld op de doos van uw ontvangen elektrische golfrolley. Bewaar de verpakkingendoos goed voor het geval u het product om welke reden dan ook moet retourneren. U moet ook het aankoopbewijs bewaren voor het geval uw elektrische golfrolley onder garantie moet worden gerepareerd.

Mocht de originele verpakkingendoos verloren gaan bij het retourneren van het product, dan kunnen wij een originele doos opsturen waarbij alle kosten voor uw rekening zijn. Houd er rekening mee dat de batterij en oplader niet de originele verpakking nodig hebben, maar we raden u ten zeerste aan de originele verpakking te bewaren om schade tijdens het transport te voorkomen.

Noteer hier het serienummer van uw elektrische golfrolley voor toekomstig gebruik.

Afstandsbediening

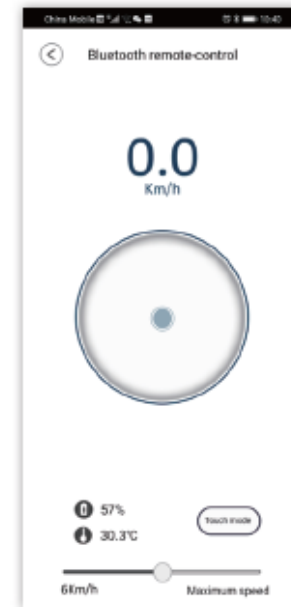


- De afstandsbediening bevat een oplaadbare lithiumbatterij.
- De afstandsbediening kan worden opgeladen via de USB-aansluiting, de oplaadpoort bevindt zich aan de onderkant van de afstandsbediening.
- De power knop boven de oplaadpoort verandert in rood tijdens het opladen en verandert naar blauw wanneer deze volledig is opgeladen.
- Als de batterij van uw afstandsbediening leeg raakt tijdens het gebruik van de elektrische golfrolley, laadt u de afstandsbediening op via de USB-poort op de golfrolley.

Houd er rekening mee dat het opladen van de afstandsbediening via de USB-poort ten koste gaat van de batterij capaciteit.

Batterij onderhoud en aanbevelingen

- Voor de eerste ingebruikname dient de batterij altijd volledig opgeladen te worden, alvorens deze in de trolley te plaatsen.
- Batterijen moeten na elk gebruik zo snel mogelijk worden opgeladen.
- Zorg ervoor dat alleen de door Axglo geleverde batterijen worden opgeladen met de speciale Axglo-oplader. De Axglo batterijlader is speciaal ontworpen volgens de eisen van de batterijfabrikant. Deze kan alleen worden gebruikt om de Axglo-lithiumbatterijen op te laden.
- De oplader kan alleen worden aangesloten op geaarde stopcontacten en mag alleen worden geopend en onderhouden door geautoriseerd personeel. Bij ongeoorloofd openen vervalt uw garantie.
- De batterij moet worden opgeladen op een droge ondergrond zonder tapijt en bij een temperatuur van 10°C tot 30°C.
- Opladen buiten dit temperatuurbereik wordt niet aanbevolen, omdat dit de batterijcapaciteit zal verminderen.
- Wanneer u de batterij in de golfrolley plaatst, schuift u de batterij in de binnenste sleuf van de batterijhouder in de onderzijde van de golfrolley en duwt u deze iets naar beneden. U hoort een "klik"-geluid. Dit zorgt voor een goede verbinding tussen de batterij en de golfrolley.



Batterij opladen / onderhoud

Batterij opladen

1. Zorg ervoor dat de aan/uit-schakelaar van de golfrolley is uitgeschakeld of verwijder de batterij uit de golfrolley voordat u de golfrolley opvouwt druk met uw hand op de grijze schakelaar en trek lichtjes omhoog aan de bolle kant aan beide zijden van de batterij.



2. Sluit de oplader aan op de voeding.
3. Steek de oplader in de oplaadaansluiting van de batterij.



4. Wanneer de LED-indicator van de oplader groen wordt, betekent dit dat de batterij volledig is opgeladen en klaar voor gebruik.

Rood De batterij wordt opgeladen

Groen De batterij is volledig opgeladen en klaar om te worden losgekoppeld



5. Het laadproces duurt ongeveer 6 uur.

(Houd er rekening mee dat het laadproces ongeveer 6 uur duurt, afhankelijk van de ontladingsdiepte, de eerste paar keer opladen kunnen langer duren).

6. Koppel na het opladen de oplader los van de hoofdvoeding en koppel vervolgens de oplader los van de batterij.

Onderhoud van de batterij

- Probeer de batterij niet nat te maken (dompel de batterij bijvoorbeeld niet onder in water, voorkom dat de golfrolley in een diepe put valt en was de golfrolley niet met water voordat de batterij is verwijderd).
- Als u de batterij laat vallen, kan dit schade aan de binnenkant van de batterij veroorzaken.
- Bots batterijen niet met andere voorwerpen.
- Verwijder vuil met een vochtige doek.

Batterij gebruik

Aanbevelingen voor de winterperiode

Om verschillende redenen, als u van plan bent de batterij voor een lange periode niet te gebruiken, in de winter bijvoorbeeld, is het aan te raden om de batterij op te bergen nadat deze voor de helft is opgeladen. Voor dit voorbeeld hoeft u alleen de batterij zoals gewoonlijk te gebruiken tijdens een golfronde en deze na het gebruik 3 uur op te laden. Laad de batterij op (volledig opgeladen) voordat u deze weer opnieuw gebruikt. We weten allemaal dat het lang aan de kant laten staan van de golfrolley niet altijd van tevoren gepland is, maar het is een goede gewoonte om de bovenstaande aanbevelingen op te volgen wanneer u de batterij een tijdje niet gebruikt. Door deze procedure te volgen, wordt de levensduur van de batterij verlengd. Zorg ervoor dat u de oplader na het opladen te allen tijde loskoppelt van de batterij.

Batterij managementsysteem (BMS)

De Axlgo-batterij wordt geleverd met een uitgebreid batterijbeheersysteem (BMS) om de batterij te beschermen tegen overmatig gebruik, hoge stroomsterkte, diepe ontlading en overbelasting. Wanneer de batterij wordt geleverd, is er mogelijk geen output omdat het BMS is ontworpen om de veiligheid tijdens transport te maximaliseren.

Zorg ervoor dat de batterij volledig is opgeladen voordat u verbinding maakt met uw golfrolley, omdat dit het BMS activeert en de batterij effectief "inschakelt". Tijdens diepe ontlading of langdurige opslag schakelt het BMS de batterij soms uit. De batterij wordt weer ingeschakeld wanneer deze volledig is opgeladen.

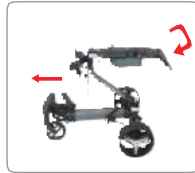
De Axlgo-golfrolley is ontworpen om te werken met een BMS-systeem dat is uitgerust met de batterij, en de spanning is ook gesynchroniseerd om met de batterij te werken. In ieder geval, als het voltage van de batterij lager is dan de minimale waarschuwingsspanning op de golfrolley, kan het BMS de batterij uitschakelen om deze te beschermen. Als dit gebeurt, laadt u uw batterij op. Houd er rekening mee dat de batterijspanning aan het einde van de cyclus snel daalt, omdat het BMS de batterij ter bescherming uitschakelt.

Let op: De batterij is te gebruiken voor circa 36 holes. Als de temperatuur daalt, neemt de batterijcapaciteit af. Wanneer de temperatuur daalt tot onder -10°C , wordt de batterij gedwongen uitgeschakeld en kan deze niet meer worden gebruikt.

Inklappen



Maak de onderste vergrendelingstrekker los; pak het handvat vast en houd het met één hand vast; en maak vervolgens de bovenste vergrendelingstrekker los, vouw de golfrolley in de richting van de getoonde pijlen.



Druk op de grijze vierkante knop op de voorvork om de voorwielen los te maken en buig vervolgens de voorwielen naar beneden.



Vergrendel de bovenste en onderste vergrendelingstrekkers.



Uitklappen

Trek beide achterwielen van de elektrische trolley ongeveer 3 cm naar buiten.



Terwijl u de grijze ronde veerschakelaars aan beide zijden vasthoudt, trekt u de voorwielen omhoog om deze op zijn plaats te vergrendelen.

Laat de bovenste en onderste vergrendelingstrekkers los, stap en plaats het voorvorkgewricht met uw voet, pak de hendel met uw ene hand vast en trek uw golfrolley naar achteren om deze uit te vouwen.



Vergrendel de bovenste en onderste vergrendelingstrekkers.



Veilig gebruik van uw golfrolley

Veilig gebruik van uw elektrische golfrolley

Het volgende omvat niet alle mogelijke scenario's. Voorzichtigheid is geboden met de hoogste prioriteit.

Bij gebruik en bediening van de golfrolley:

- Uw Axglo-golfrolley is ontworpen om een golftas met clubs te vervoeren. Het gebruik van de golfrolley om andere redenen kan schade aan de golfrolley veroorzaken en letsel veroorzaken bij de gebruikers.
- Volg de instructies om de golfrolley in en uit te klappen om schade te voorkomen.
- Maximaal draagvermogen: 20kg. Overschrijd het draagvermogen niet tijdens gebruik. Gebruik a.u.b. geen accessoires die niet door Axglo zijn ontworpen en vervaardigd.
- Vervoer geen andere apparatuur.
- De golfrolley is niet ontworpen om mensen te vervoeren.
- Probeer bij het bergopwaarts gaan de golfrolley niet te helpen door hem met uw handen te duwen.
- Richt de golfrolley niet op andere mensen of andere golfrolleys met de afstandsbediening.
- Als u de golfrolley onderdompelt in water (zoals in een meer), zal de golfrolley zwaar beschadigd raken.
- Gebruik de golfrolley niet als u dronken bent.
- Voor transport moet de batterij worden losgekoppeld van de golfrolley.
- Wanneer u de golfrolley in een beperkte ruimte (zoals een parkeerplaats) of in de buurt van water (zoals het oversteken van een brug) gebruikt, wordt aanbevolen om de handmatige duwmodus te gebruiken om ervoor te zorgen dat u de golfrolley onder controle heeft.
- Laat de golfrolley niet uit het zicht lopen. Zorg altijd voor de juiste aandacht en controle.
- Wanneer de stroom is uitgeschakeld, zal de golfrolley gaan schuiven als deze op een helling geparkeerd staat. Schakel bij het parkeren op een helling de stroom niet uit en vergeet niet op de stopknop te drukken.
- Axglo is niet verantwoordelijk voor enige schade of letsel veroorzaakt door oneigenlijk gebruik en zelfdemontage.

Veilig gebruik van uw trolley

Veiligheidsfuncties:

Automatische veiligheid uitschakel functie: Wanneer de golfrolley wordt bediend met de afstandsbediening, als er langer dan 180 seconden geen commando naar de golfrolley wordt verzonden, zal de golfrolley automatisch de stroom van de motor uitschakelen; als de golfrolley buiten het bereik van de afstandsbediening reist, zal de golfrolley ook automatisch de stroom van de motor uitschakelen (de afstandsbediening zal een trillende pieptoon uitzenden).

Om opnieuw op te starten, hoeft u alleen maar op de toets "Start/Stop" te drukken om het normale gebruik van de golfrolley te hervatten.

Hoewel uw elektrische golfrolley weerbestendig is, dient u de volgende eenvoudige regels te volgen om uw golfrolley te beschermen:

- Berg uw golfrolley niet op in de buitenlucht.
- Als het hard regent, bescherm de golfrolley dan tegen de regen en probeer hem af te dekken met een paraplu.
- Veeg al het water van de golfrolley weg voordat u het opbergt.
- Gebruik geen hogedrukreiniger om de golfrolley schoon te maken. Om te voorkomen dat water de golfrolley beschadigt, gebruikt u een zachte, droge handdoek om deze af te drogen.

- Wanneer de golfrolley in gebruik is, vermijd dan de nabijgelegen gebieden waar hogedrukluchtslangen worden gebruikt.
- De golfrolley is ontworpen om slechts eenvoudig onderhoud te vereisen. We raden u echter aan uw elektrische golfrolley regelmatig te controleren om er zeker van te zijn dat:
 - Er hoopt zich geen overtollige modder of vuil op.
 - Het voorwiel is ontstopt en kan vrij draaien.
 - De hoofdvou rail wordt schoon en goed gesmeerd gehouden. Bij het repareren van de golfrolley kunnen alleen originele onderdelen worden gebruikt.

Na ieder gebruik van de golfrolley, gebruik water om het onder frame af te spoelen om overtollige modder, vuil of gras dat op de golfrolley is achtergebleven te verwijderen. Zorg ervoor dat de kanalen van de scharnierpunten vrij zijn van vuil of modder. Als de golfrolley vastloopt, zal dit leiden tot verstopping bij het neerklappen van de golfrolley en mogelijk ook tot beschadiging van de trolley als er extra kracht wordt uitgeoefend. Regelmatige reiniging en smering van het scharnierpunt is nodig om de golfrolley optimaal te laten presteren.



Overzicht van de uitrusting



1. Handvat

5. Tassen houder

9. Linker achterwiel

2. Paraplu houder

6. Inklapbare buis

10. Rechter achterwiel

3. Opbergvak

7. Linker motor

11. Batterij

4. Bekerhouder

8. Rechter motor

12. Oplaadpoort voor batterij



13. Tas houder

17. Hoofdschakelaar

14. Linker voorwiel

18. Inklap knop vooras

15. Voorvork as

19. Bluetooth display

16. Rechter voorwiel

20. Onderste vergrendeling

21. Bovenste vergrendeling

Centrale knop



Aan/uit schakelaar

1. De aan/uit-schakelaar bevindt zich met een ronde knop (d.w.z. centrale knop) onder het display. Houd de knop 2 seconden ingedrukt om de aanwijzer in/uit te schakelen. Opmerking: De elektrische golfrolley wordt automatisch uitgeschakeld en het display uitgeschakeld als de elektrische golfrolley gedurende 180 seconden inactief blijft nadat deze is ingeschakeld en ontgrendeld. De elektrische golfrolley wordt niet automatisch uitgeschakeld of uitgeschakeld in een vergrendelde toestand.

2. Na het inschakelen gaat de elektrische golfrolley naar de vergrendelde status en toont het display het pictogram "vergrendeld", het flinkerende pictogram "Bluetooth" en het pictogram "0.0" snelheid en kilometerstand.
 - a. Wanneer het pictogram "Vergrendeld" is ingeschakeld, kan de elektrische golfrolley mogelijk niet in een modus komen. Ontgrendel in dat geval de elektrische golfrolley via de bijbehorende app of afstandsbediening om de gewenste modi in te voeren.
 - b. Het knipperende Bluetooth-pictogram geeft aan dat het is verbonden met de Bluetooth van uw afstandsbediening of mobiele telefoon.
 - c. Het snelheidspictogram "0.0" verandert van "0.0 km/u" in "0.1 km/u" wanneer de golfrolley wordt gestart en de snelheid zal direct stijgen naar de ingestelde snelheidswaarde.

Centrale knop

Schakelen tussen en gebruik maken van de modus voor geassisteerd rijden

1. Houd de aan/uit-schakelaar 2 seconden ingedrukt om in te schakelen (voertuigstatus: vergrendeld, scherm toont vergrendeld pictogram), ontgrendel het voertuig via de bijbehorende app of afstandsbediening en ga verder met de volgende stap.
2. Druk twee keer snel op de centrale knop om de ondersteunde snelheidsregeling te openen, er verschijnt een handpalmpictogram op het scherm.



3. Draai de centrale knop met de klok mee: Versnellen (snelheid weergegeven op het scherm: 0 - 9,0 km/u); de maximale snelheid is 9,0 km/u.
4. Draai de centrale knop tegen de klok in: Vertraag (snelheid weergegeven op het scherm: 9,0 - 0 km/u), de minimale snelheid is 0 km/u. Aangezien de golftrolley stopt wanneer de snelheid daalt tot 0 km/u, is het raadzaam om langzaam aan de knop te draaien in plaats van snel de minimumsnelheid in te voeren, anders activeert de golftrolley de noodstop, waardoor bepaalde verborgen gevaren ontstaan.
5. Druk eenmaal op de centrale knop: Hiermee wordt de ondersteunde snelheidsregelingsmodus verlaten, op dit moment staat de golftrolley in de vergrendelingsmodus.
6. Raak de centrale knop nogmaals aan: De golftrolley is nu ontgrendeld en in stand-bystatus.

Gebruik van golfrolley/voeding en batterijniveau

Gebruik van elektrische golfrolley

Wanneer u de golfrolley voor het eerst gebruikt, raden wij u aan deze op een open golfterrein te gebruiken. De snelheid en stureigenschappen van de golfrolley variëren afhankelijk van het wegdek. Op gladde oppervlakken en op verschillende greens kan het gewicht van de golftas de snelheid en besturing van de golfrolley beïnvloeden.

Voeding en batterijniveau



Er is een set van 5 LED-indicatoren op het display.

Nadat u de batterij in de golfrolley hebt geladen, schakelt u de stroom in en de reeks indicatoren gaat branden.

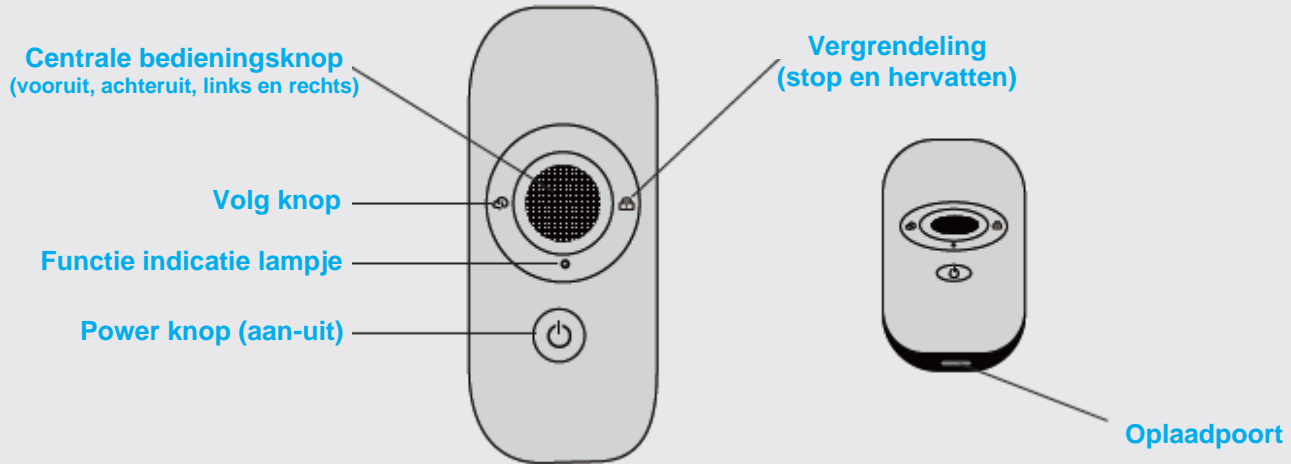
Als vier LED-indicatoren aan de rechterkant wit zijn en één rood, betekent dit dat de golfrolley volledig is opgeladen. Het aantal indicatoren geeft het batterijniveau aan (het specifieke percentage van het totale batterijniveau is te zien in de mobiele app). Wanneer het LED-display alleen de rode indicator toont, herinnert het u eraan dat de batterij van de golfrolley moet worden opgeladen (met een batterijniveau van ongeveer 25%) en dat de golfrolley ongeveer 1 uur kan rijden (het bereik is ong. 5 km). Wanneer het display alleen de rode indicator toont en het batterijniveau daalt tot 15% (raadpleeg

de mobiele app voor het percentage van het batterijniveau), de stroomindicator knippert op het display en de trolley heeft een lage gevoeligheid en snelheid, vooral bij het draaien. Wanneer het display alleen de rode indicator toont en het batterijniveau daalt tot 10%, de afstandsbediening zal met tussenpozen een alarm uitzenden door middel van trillingen, en de golfrolley zal een lagere gevoeligheid en snelheid hebben en uit de hand lopen, vooral bij het draaien. Wanneer het batterijniveau daalt tot 5%, trilt de afstandsbediening met een korter interval en heeft de golfrolley een nog duidelijk lagere gevoeligheid en snelheid, vooral bij het draaien.



De golfrolley is ontworpen om te voorkomen dat de batterij volledig wordt ontladen. Als het batterijniveau te laag wordt, zal de golfrolley de stroom voor de motor uitschakelen.

Werking van de afstandsbediening



1. Power knop Aan/uit-toets

Wanneer u deze wilt gebruiken druk op de power knop en power knop kleurt blauw, dat betekent dat de afstandsbediening is geactiveerd; als het lampje op de power knop uitgaat betekent dat de afstandsbediening is uitgeschakeld; als de power knop rood wordt, betekent dat de batterij van de afstandsbediening bijna leeg is en moet worden opgeladen. Tijdens het gebruik van de golfrolley kan de afstandsbediening worden opgeladen via de USB-poort van de golfrolley. In andere scenario's steekt u de USB-kabel in de (specificatie)interface van de voedingsadapter en sluit u de adapter aan op het stopcontact.



2. Centrale bedieningstoets ("O"-vormig, mat oppervlak)

1. Handmatige rijmodus:

De indicator voor het rijden van de golfrolley op het display gaat branden.



Houd de centrale knop voorzichtig ingedrukt met uw duim en duw deze omhoog om naar de handmatige rijmodus te gaan; laat de centrale knop los en de golfrolley stopt onmiddellijk met bewegen. Houd de centrale knop voorzichtig ingedrukt met uw duim en druk richting linksboven om de trolley "linksaf te laten draaien"; Laat de centrale knop los en de golfrolley stopt onmiddellijk met bewegen. Houd de centrale knop voorzichtig ingedrukt met uw duim en duw deze naar rechtsboven om naar de modus "rechtsaf laten draaien"; Laat de knop los en de golfrolley stopt onmiddellijk met bewegen. Dit geldt voor alle richtingen waarin de trolley kan bewegen.

Over het algemeen wordt het niet aanbevolen om de "reverse mode" achteruit rijden te gebruiken. Als het wordt gebruikt, moet u de golfrolley met een lagere snelheid bedienen.

2. Cruisebediening op afstand

De centrale bedieningstoets van de afstandsbediening heeft remote cruising control. Duw snel de centrale knop omhoog om Speed 1 cruise control (0-4mk/h) te activeren, en weer omhooggeduwd om naar Speed 2 Cruise Control (5-7mk/h) te gaan. Wanneer de centrale bedieningsleutel voor de derde keer omhoog wordt ingedrukt, gaat de trolley naar Speed 3 Cruise Control (7-9 mk/h), wat de maximale snelheid van de trolley is. De snelheden per speed groep kunnen via de app ingesteld worden. Duw de schakelaar voorzichtig naar beneden en de elektrische trolley keert terug naar de handmatige modus.

Drukt met uw duim op de knop en draai naar links om naar de functie "linksaf" te gaan; laat de centrale knop los en hervat de afstandsbediening in de rijrichting.

Drukt met je duim op de knop en draai naar rechts om naar de "rechtsaf te gaan" Laat de centrale knop los en hervat de rijmodus Remote cruising Control in de rijrichting

3. Follow me functie

Druk eenmaal zachtjes op de follow me knop om deze modus in te schakelen en het follow me icoon  zal op het display verschijnen. In de follow me modus zal de radardetector aan de voorkant van de elektrische golfrolley automatisch de afstandsbediening volgen op de ingestelde afstand; er mag geen obstakel (inclusief mens) zijn tussen de zendontvanger aan de bovenkant van de afstandsbediening en de radardetector, en de afstandsbediening moet rechtop worden gehouden. Anders kan het signaal worden beïnvloed. Druk nogmaals op de toets om de functie te verlaten.

4. De sleutel van het slot

Deze sleutel is de "vergrendelen, ontgrendelen en stoppen"-toets (na het van de inschakelen aan/uit-schakelaar van de elektrische golfrolley en de afstandsbediening, toont het display op de golfrolley "De golfrolley is ontgrendeld en u kunt handmatige bediening invoeren". Druk voorzichtig op de rechertoets op de afstandsbediening en het display toont het slotteken (op dit moment kan de golfrolley niet handmatig worden bediend). Druk zachtjes op de rechertoets en het slotteken op het display verdwijnt (op dit moment kan de golfrolley handmatig of met de afstandsbediening worden bediend).

Als u op een helling parkeert, schakel dan de stroom niet uit en vergeet niet op deze toets te drukken. Op dit moment licht het slotteken op het display op. De stroom uitschakelen zou het elektrische remsysteem van de golfrolley uitschakelen.

5. Functie indicatielampje

1. De centrale bedieningstoets wordt twee keer snel en continu omhoog gedrukt om naar de cruise functie te gaan. Op dit moment is de kleur van de functie-indicator van de afstandsbediening geel.
2. De linker knop (0 toets) van de afstandsbediening is de volgtoets (ook bekend als de terugroepsleutel). Wanneer erop wordt gedrukt om naar de volgfunctie te gaan (binnen 2.5 meter), is de kleur van het indicatielampje van de afstandsbedieningsfunctie groen.
3. De rechterknop van de afstandsbediening is de vergrendelings-toets (ook bekend als de ontgrendelingsleutel) en de kleur van de functie-indicator van de afstandsbediening is rood bij het openen van de vergrendelingsfunctie.
4. Druk om te ontgrendelen op de vergrendeltoets, het indicatielampje van de afstandsbediening, het indicatielampje is blauw in stand-by.

Afstandsbediening koppelen

1. Scan de QR-code om de app te downloaden (de QR-codes voor iOS, Android en Google zijn bijgevoegd)

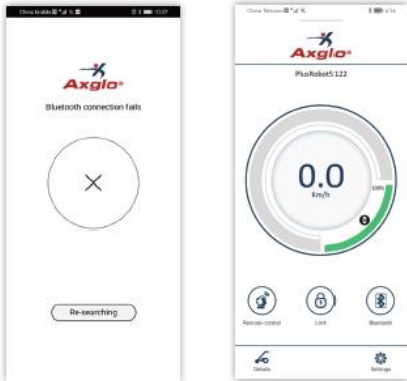


2. Schakel de Bluetooth van uw mobiele telefoon in

3. Zet de elektrische golfrolley aan


4. Ga naar de app

Druk op "Opnieuw zoeken" om het zoekscherm te openen



Druk op "Instellingen" om "Afstandsbediening koppelen" te openen en druk op het pictogram ">>" (er verandert niets op het scherm van de mobiele telefoon)



Houd met twee vingers de pictogramtoets  en de toets "Stop" op de afstandsbediening voorzichtig ingedrukt.



Gebruik een andere vinger om de aan/uitschakelaar ongeveer 3 seconden ingedrukt te houden. Laat uw vingers pas los als de "LED"-indicator blauw wordt en de afstandsbediening snel trilt. Wanneer het Bluetooth-pictogram op het display knippert, geeft dit aan dat het koppelen is voltooid en dat de afstandsbediening kan worden gebruikt.

Gebruik van USB-oplaadpoort/tips

Gebruik van USB-oplaadpoort

1. Uw elektrische golfrolley heeft een USB-oplaadpoort die uw mobiele apparaat kan opladen terwijl u de golfrolley gebruikt. Als uw afstandsbediening moet worden opgeladen, kan deze ook worden gebruikt om de afstandsbediening op te laden.
2. Steek de USB-kabel in de oplaadpoort aan de onderkant van de afstandsbediening.
3. Het apparaat wordt verder opgeladen zolang de kabel en de batterij zijn aangesloten.
4. Het is belangrijk op te merken dat de oplaadsnelheid langzamer zal zijn dan die van de AC-adapter, en het is vergelijkbaar met opladen via een USB-poort van de pc.
5. De USB-oplader haalt stroom uit de batterij van de golfrolley en continu opladen verlaagt het batterijniveau. Wanneer de batterijcapaciteit een vooraf ingesteld niveau bereikt, sluit de golfrolley de USB-poort.



Tips

- Zorg ervoor dat u op de vergrendelingstoets drukt wanneer de golfrolley onbeheerd is.
- De golfrolley is speciaal ontworpen voor de fairway en ontworpen aangewezen paden. Probeer de golfrolley niet door een zandbak of diepe plas te sturen. Probeer de golfrolley niet van trappen of hoge stoepranden te duwen.
- Overlaad uw golf tas niet, want het extra gewicht verhoogt het batterijniveau en kan ook de snelheid en stureigenschappen van de golfrolley beïnvloeden. Zeer zware tassen kunnen ook de motor onnodig belasten. Door de golfrolley op de fairways te laten rijden, wordt de batterij bespaard, terwijl het rijden met de golfrolley op gras en ruw terrein het batterijverbruik kan verhogen.

Instructies voor het gebruik van de client-app

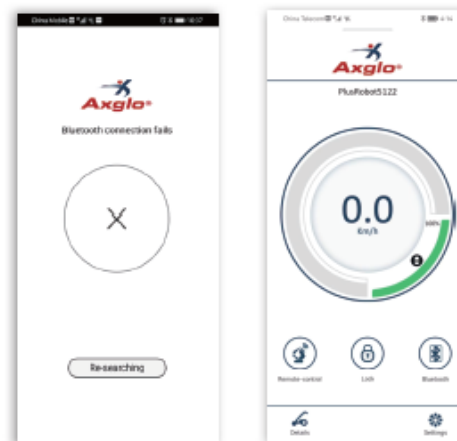
1. Elektrische golfrolleyinstellingen en mobiele app-instellingen

Afbeelding: Scan de QR-code om de app "Axglo" te downloaden op Android, iOS en Google



Axglo APP

- a. Schakel de Bluetooth van uw mobiele telefoon in, open de app. Druk op de mobiele telefoon op "zoeken" en hierna op "Bluetooth verbinden". Na het verbinden van de Bluetooth van de golfrolley zal het Bluetooth-pictogram op het display knipperen.



- b. Druk in "Bluetooth remote control" om het snelheidsaanpassingen scherm te openen, dat wordt weergegeven "0.0km/u" aan de bovenkant, het batterijniveau van de golfrolley en de lokale temperatuur linksonder; Raak de afstandsbediening en de ingestelde maximumsnelheid aan voordat u de fabriek verlaat.
- c. Raak met uw vinger de "kleine stip" op de horizontale lijn hieronder aan en schuif deze naar rechts om de snelheid te verhogen of naar links om de snelheid te verlagen.

2. Instellingen

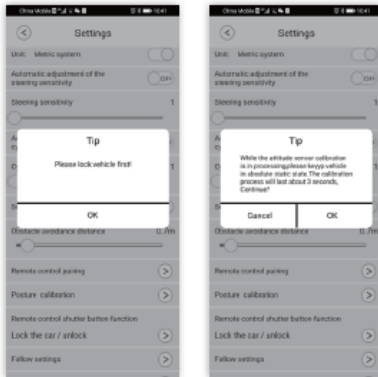
Druk op de "Instellingen" rechtsonder in de mobiele app om het scherm te openen.

De "maximale snelheid van afstandsbediening en automatisch volgen" kan worden ingesteld tussen 0,0 km/u en 9,0 km/u, die is standaard ingesteld op 6 km/u.



3. Houdingskaliberbepaling

Als de golfrolley lange tijd is gebruikt, en er is een kleine afwijking in het rijden of sturen, kunt u op de stand kalibratie drukken ">>"-pictogram om het scherm, en een prompt van "De golfrolley moet worden vergrendeld voordat de sensor kalibratie, wil je doorgaan?" wordt weergegeven.



Druk op "OK" en een prompt van "Houd de golfrolley absoluut stil tijdens het kalibreren van de houdingssensor. Het kalibratieproces duurt ongeveer 3 seconden, wil je doorgaan?" wordt weergegeven. Druk op "OK" en wacht 3 seconden totdat het slotpictogram op het display van de elektrische golfrolley verdwijnt en de kalibratie is voltooid voordat deze normaal kan worden gebruikt.

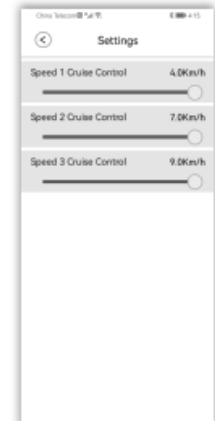
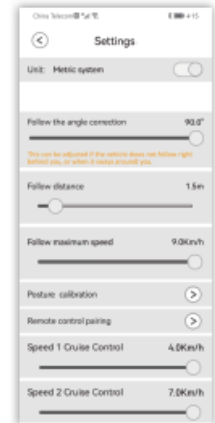
4. Volgende hoek kalibreren

Wanneer houdingskalibratie is ingeschakeld, kan de golfrolley mogelijk niet in rechte lijn rijden met de afstandsbediening in de automatische cruisemodus. De hoek van de golfrolley kan met deze functie worden gekalibreerd: Druk op de "punt" op de onderste dwarslijn om de linker/rechtse hoek te kalibreren.

5. Cruisebediening op afstand

Druk op de "punt" op de onderste dwarslijn om de versnelling aan te passen.

- Snelheid 1 Cruise Control (0-4mk/h)
- Snelheid 2 Cruise Control (5-7mk/h)
- Snelheid 3 Cruise Control (7-9mk/h)



Veilig parkeren

Als u op een helling parkeert, schakel dan de stroom niet uit en vergeet niet op de stopstoets te drukken. Op dit moment licht het slotpictogram op het display op. Als u de stroom uitschakelt, wordt het elektrische remsysteem van de golfrolley uitgeschakeld.

Instructies: Houd de trolley stil wanneer u de aan/uit-schakelaar inschakelt. Als u de aan/uit-schakelaar inschakelt terwijl u het voertuig duwt, verschijnt het gereedschapspictogram op het scherm en kan het voertuig niet goed worden gebruikt. Zet in dat geval de aan/uit-schakelaar uit en voer de handelingen uit zoals gevraagd.



EziGolf

Golf the easy way.

EziGolf B.V.
Kadedijk 82
4793 GD Fijnaart
085 – 007 60 70
info@ezigolf.nl